

JEFATURA SUPERIOR DE POLICIA DE VALENCIA
B.P.P.J. – UDEV- ROBOS



PREVENCIÓN ROBOS EN DOMICILIO

VERANO 2019

El “modus operandi” más empleado por los autores son:

1º- La **fractura bombín** con el 31%

2º- El **resbalón** con el 22%

3º- La **palanqueta** con el 16%

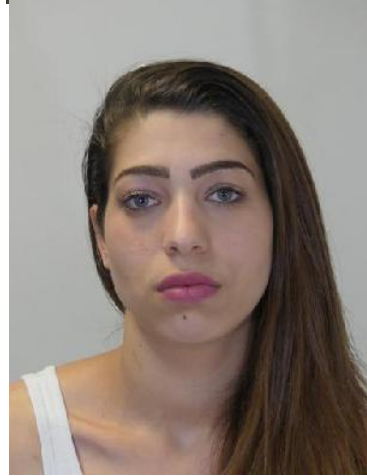
4º- Las **llaves falsas** con el 15% (en todas sus modalidades de bumping, ganzúas especiales para cerraduras Ezcurra, y Dierre..etc.).

El mayor número de hechos delictivos se está produciendo entre **las 9 a 14 horas y de 16 a 19 horas**, salvo para el escalo que suele ser nocturno pero sin descartar otras franjas horarias según el lugar o zona donde vayan a actuar.

AUTORES DE LOS HECHOS

CROATAS: Los grupos itinerantes de esta nacionalidad suelen ser clanes familiares (generalmente de etnia gitana) en los que las mujeres, preferentemente jóvenes, son las que realizan los robos mientras los hombres suelen hacer labores de vigilancia en los alrededores y de recepción de las joyas robadas así como de facilitarles transporte si se tercia.

Su “modus operandi” es casi siempre el mismo, un par de chicas jóvenes bien arregladas; que perfectamente pueden pasar por turistas o españolas; entran en las fincas y se dedican a llamar insistentemente a los timbres de los telefonillos o viviendas, según el caso, y cuando ven que en alguna vivienda no contestan intentan el resbalón.

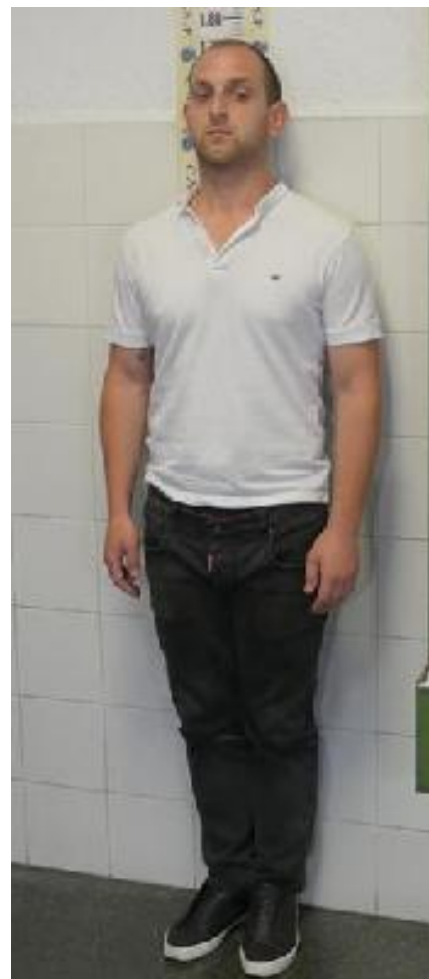


GEORGIANOS: Células compuestas por grupos de 3 ó 4 varones, de edades indeterminadas, aunque suelen prevalecer jóvenes.

Actúan en dos fases diferenciadas:

-- PRIMERO actúan los “sembradores” que son los encargados de poner las cuñas de plástico en los marcos de la puertas mientras uno de ellos se queda por los alrededores de vigilancia.

-- SEGUNDO, una vez verificado que en ciertas viviendas no reside nadie, actúan los expertos en abrir cerraduras que son los que entran en las viviendas a efectuar los robos. En ocasiones el que abre las cerraduras sólo realiza dicha acción y se marcha del lugar mientras otros son los que desvalijan las viviendas. SIEMPRE se queda alguien en los alrededores vigilando y alertando si ve patrullas policiales.



RUMANOS: Suelen actuar en grupos de hombres en binomios o trinomios, y a veces en grupos de cuatro.

Realmente en la ciudad de Valencia la incidencia de estos grupos es menor y suelen actuar más en zonas rurales, chalets y casas de campo, y en poblaciones más pequeñas.

METODOLOGIA DE ACTUACIÓN

FRACTURA DE BOMBIN: Según la forma de la cerradura saliente o circular, pueden utilizar el pico de loro en el primer caso u otros sistemas como el multiblock (forma tubular que se introduce en la cerradura y al apretar en su extremo ejerce una presión que revienta el bombillo) así como llaves inglesas, alicates o cualquier herramienta que permita ejercer fuerza, lateral o vertical, con presión.





MORDAZA



CRACKER



MULTI PICK
"ROMPE CILINDROS"



LLAVE INGLESA



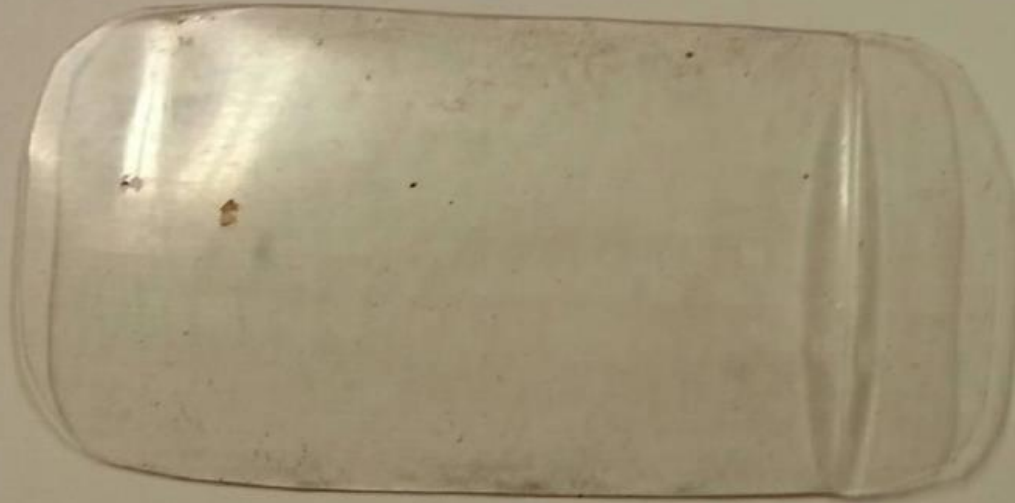
KIT BASICO PARA ROBAR PISOS



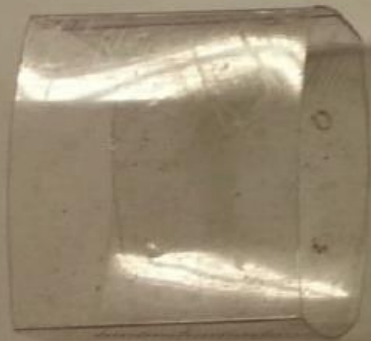
RESBALON: Su “modus operandi” es casi siempre el mismo, un par de chicas jóvenes bien arregladas; que perfectamente pueden pasar por turistas o españolas; entran en las fincas y se dedican a llamar insistentemente a los timbres de los telefonillos o viviendas, según el caso, y cuando ven que en alguna vivienda no contestan intentan el resbalón.

Para su comisión se sirven de diferentes instrumentos: “plásticos” de cerrajería llamados “MICAS”, botellas de plástico recortadas (ej: aceite johnson’s baby), radiografías, latas cortadas... No se descarta la aparición de ciertos arañazos o muescas en el marco y cara exterior de las puertas, ya que si la puerta cuenta con perfil de refuerzo (protección anti-resbalón), los delincuentes se sirven de un destornillador para aumentar la holgura entre la puerta y el marco, permitiendo deslizar el “plástico” con mayor facilidad para salvar el resbalón.

PLÁSTICOS RESBALÓN



“TESTIGOS” PUERTAS
DOMICILIO

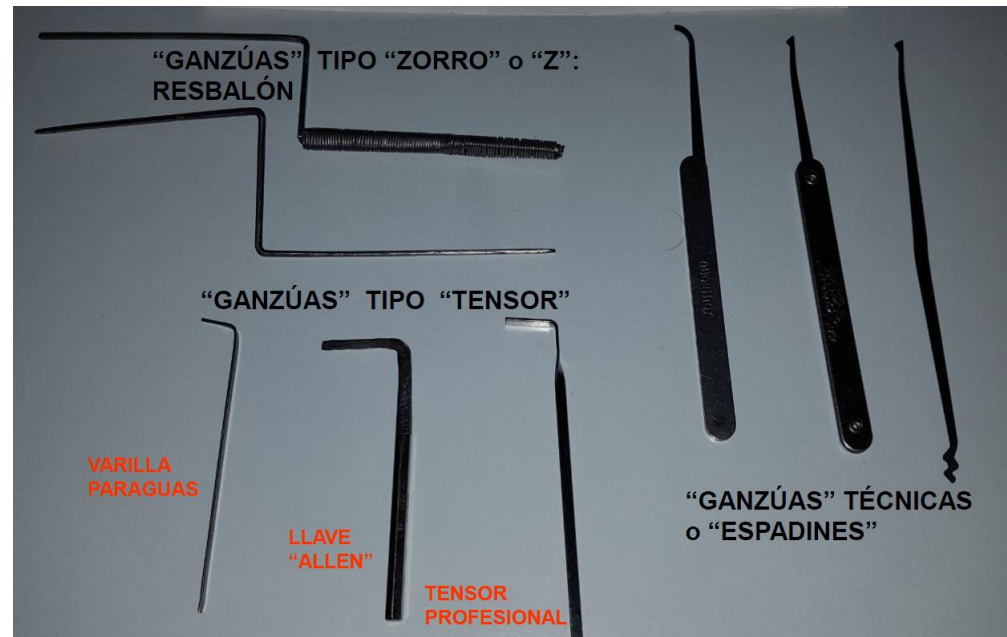
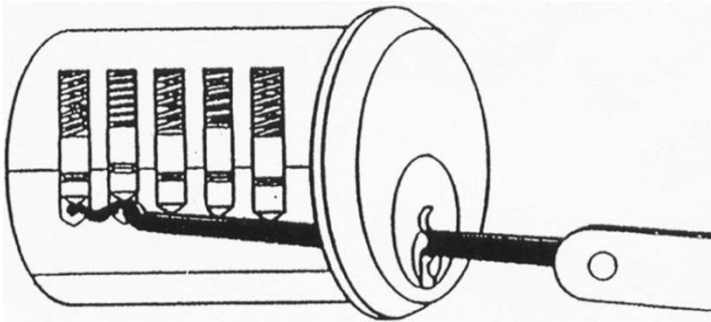


IMÁN

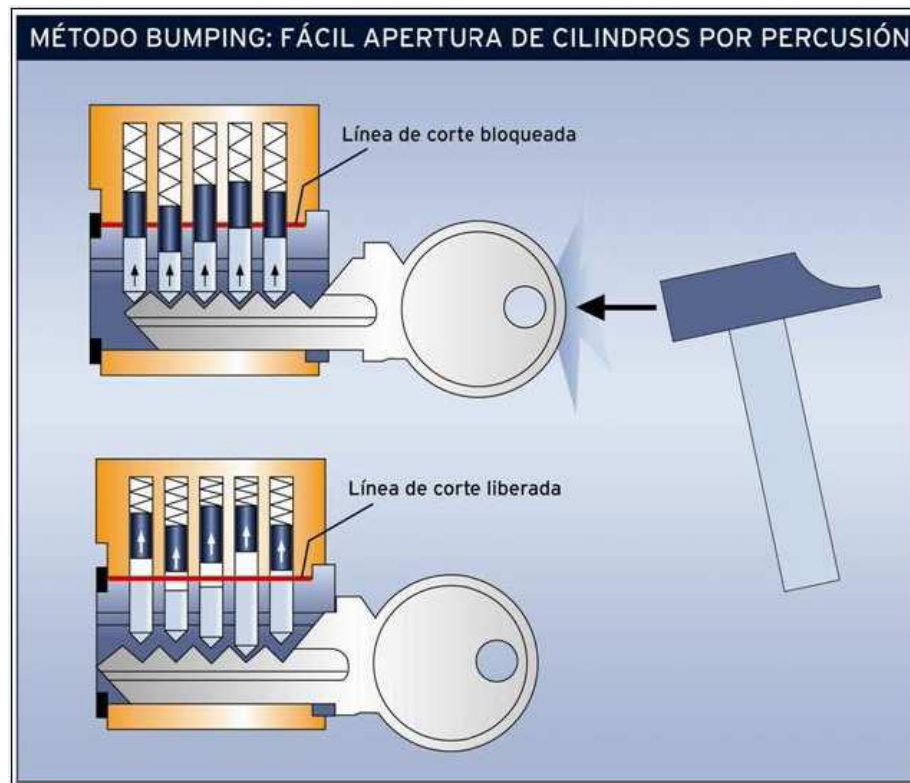




GANZUADO: Es una técnica que consiste en la apertura del bombín mediante el forzamiento de cada uno de los pitones y contrapitones (pitones secundarios y terciarios) que bloquean el giro del rotor de los cilindros, actuando sobre el muelle que los empuja, usando para ello herramientas especializadas denominadas “ganzúas” o “espadines” para permitir hacer girar la cerradura como si de una llave real se tratase.



BUMPING : Es uno de los más utilizados en la actualidad, consiste en una técnica para desbloquear los cilindros utilizada por profesionales cerrajeros, los autores del bumping usan una llave modificada, conocida comúnmente como llave de percusión, a la que golpean con un martillo u otro tipo de herramienta contundente hasta conseguir introducirla desbloqueando así los cilindros, teniendo acceso a la apertura de la cerradura.



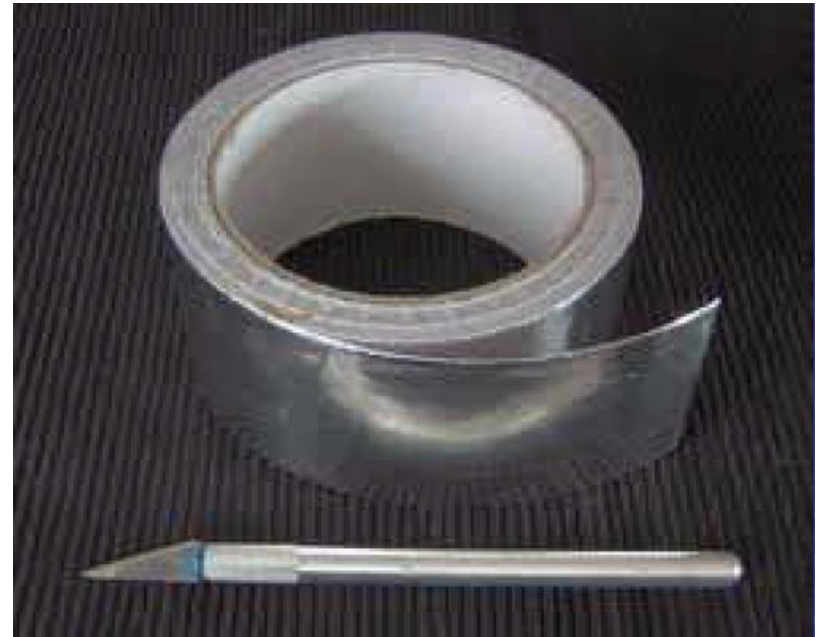


IMPRESIONING: este método consiste en colocar láminas de aluminio deformables en el interior de la cerradura con el objeto de que queden impresas las marcas de la llave real, elaborando de esta forma con ayuda de una máquina, la elaboración in situ de una llave copiada de la puerta, consiguiendo acceder a la vivienda sin oposición y sin dejar rastro alguno de forzamiento.

Sobre esta técnica se han detectado dos modalidades:

A) Impresión en aluminio con soporte de llave manipulada

La técnica consiste en insertar una llave rebajada o limada a la posición más baja a la que llegan los pistones en ese tipo de cerradura, a la cual se le adhiere una lámina de aluminio adhesiva, dejándola como una llave virgen. Una vez introducida la llave en la cerradura y practicados varios giros, se consigue liberar el cilindro una vez se “imprimen” los pistones en la superficie maleable del aluminio.



Por lo tanto, en caso de localización de un individuo sospechoso, en el cacheo de seguridad podría portar, una o varias llaves de diferentes marcas de cerraduras, coincidiendo todas ellas en llevar limados o rebajados a su máxima profundidad los agujeros de los pines de seguridad. Asimismo podría portar láminas de aluminio adhesivo (de las usadas en la instalación de aire acondicionado) o incluso láminas de papel de aluminio de uso doméstico (menos probable por la fragilidad del material).

B) Impresión en aluminio con soporte de perfil metálico

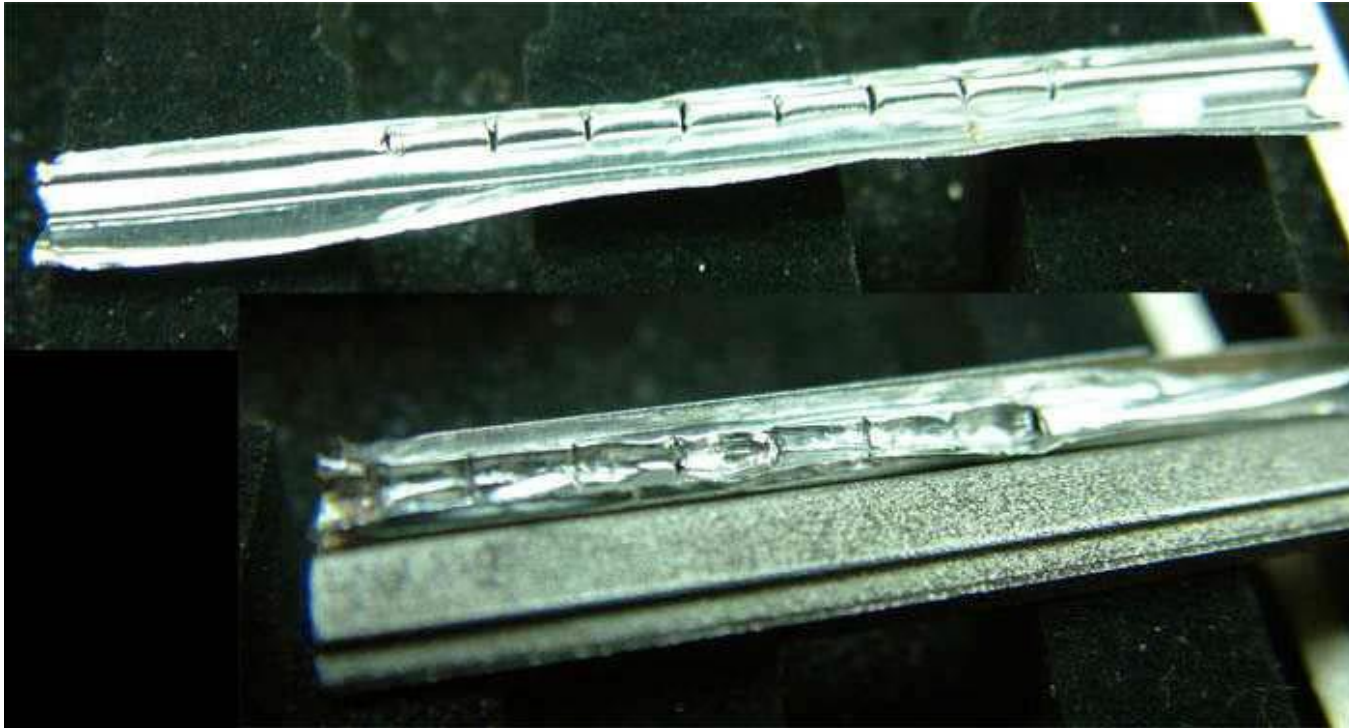
En esta variante, el sistema es básicamente el mismo que el anterior, si bien se utilizan medios más especializados y una técnica más depurada.

Como soporte se utiliza un perfil metálico con aspecto de la parte recta de una llave, de aproximadamente unos 6 centímetros, y con el corte compatible con la marca de cerradura a manipular.

Sobre este soporte se coloca una lanceta de aluminio dentada, fabricada en forma de “U” invertida, la cual es atravesada longitudinalmente por una ganzúa recta que hace de guía. Todo este sistema se introduce en la cerradura, y ayudado por una ganzúa de tensión u otra herramienta adecuada para el agarre, se realizan los giros hasta conseguir la impresión de los pines en el aluminio, lo que posibilita el giro de la cerradura.



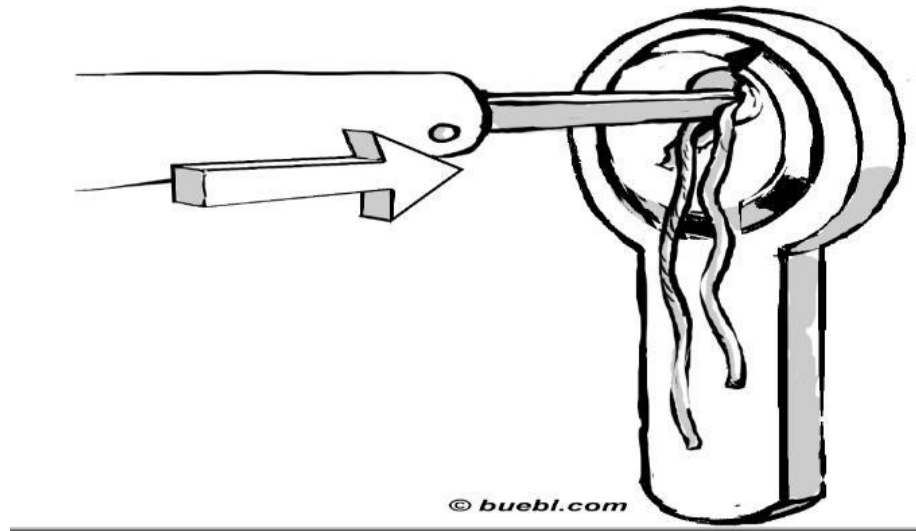




En caso de localización de un sospechoso, podría portar los instrumentos descritos, incluso algún destornillador, alicates, etc, o cualquier tipo de herramienta que le permita realizar la sujeción del perfil metálico, al igual que botes de aceite, paños o hilos, empapados en esa sustancia.

APERTURA MEDIANTE USO DE HILO: Característico de este método es la aparición de un hilo al lado de la cerradura o bien en el interior de los bombillos.

En esta especialidad el autor ayudándose de una varilla metálica o similar introduce junto a éstos trozos de hilo o lana; este material ayuda a rellenar los huecos donde se introduce la llave, logrando con habilidad manipular la cerradura hasta abrirla. Aunque intenten retirar el hilo o la lana sobrante en algunas ocasiones quedan restos de los mismos, siendo de vital valor la identificación de éstos en la Inspección Ocular Técnico Policial.





LLAVE MAGICA

Los robos por el sistema de “llave mágica” tienen una característica común: que no dejan evidencias del delito. Cuando los afectados regresan al domicilio, comprueban con sorpresa, que aunque les han robado, la cerradura estaba correctamente cerrada, con su doble vuelta y sin signos de haber sido forzada.

Estos hechos se vienen realizando sobre un determinado tipo de cerraduras denominado: de borjas, gorjas o de guardas, con llaves de paletón doble con una longitud estándar de 110 mm, que suelen montarse en bastantes puertas "de seguridad" y/o "acorazadas" porque se entendía que aportaban un alto grado de invulnerabilidad, algo que a día de hoy se ha comprobado que no es así.



Los equipos compuestos por las “llaves mágicas”, ganzúas, etc. en España sólo pueden venderse a profesionales del ramo, pero se pueden adquirir fácilmente a través de internet, en países principalmente del Este, por un precio mínimo de 200€. Su utilización requiere de una cierta especialización, además de habilidad y un entrenamiento constante, ya que para una persona inexperta en cerrajería no es fácil su manipulación y la obtención de resultados provechosos.





ACTUACIONES DE UNIDADES EN VIA PÚBLICA

Identificación de sospechosos con especial atención a ciudadanos de origen georgiano, croatas, serbias y demás nacionalidades de países del Este de Europa, enviando copia de los partes de identificación al Grupo de Robos para que analice las mismas y pueda elaborar informes que redundarán en una mejor efectividad de los dispositivos.

Una vez parados, e identificados, el solicitar dotaciones de paisano para realizar seguimientos es una práctica inútil que NUNCA da resultados ya que vienen aleccionados para tal eventualidad.

Es más efectivo sacarles fotos de cuerpo entero, así se puede ver la vestimenta, e incautarles lo que porten.

Especial mención a ciudadanas Croatas y Serbias (muchas con documentación "italiana") que actúan en parejas o tríos, mujeres con aspecto aniñado en la mayoría de las veces, bien vestidas, suelen portar bolsos grandes, gafas de sol y en ocasiones sombreros, que portan también plásticos duros que se utilizan para liberar el resbalón de las cerraduras. Suelen portar documentos de nacionalidad Italiana.

En caso de proceder a la identificación de una persona de la que se tenga sospecha de que pudiera pertenecer a una Organización Criminal dedicada a la comisión de Robos con Fuerza en domicilios (Croatas, Serbios Georgianos, Albanos, etc.) se pondrá especial interés en los vehículos y en la documentación que porten (suele ser falsa), y se deberán anotar todos los datos de filiación, así como los números IMEI de los teléfonos que porten.

Cuando se acuda a una vivienda en la que se haya cometido un Robo con Fuerza **NO TOCAR NADA**, dar aviso a Sala para que comisione a P. Científica. Si la llamada es porque se han encontrado cuñas igualmente **NO RETIRARLAS**, igual que lo anterior.

SEGURIDAD CIUDADANA

*Siempre se UTILIZARÁN
GUANTES, tratando de
recoger el objeto de la
forma más atípica,
para evitar borrar
posibles huellas.*



SEGURIDAD CIUDADANA



MUCHAS GRACIAS
POR SU ATENCION

